

COMERCIO EXTERIOR DE CHILE

En el período enero-mayo del 2020, el intercambio comercial de Chile totalizó US\$51.240 millones, el valor más bajo de los últimos cuatro años. La disminución interanual del comercio exterior chileno fue de 14,1%, comparable a la caída de 15,2% del mismo periodo del año 2015. La mayor contracción relativa de las importaciones ha elevado el superávit de la balanza comercial a US\$5.376 millones. En tanto, durante el mes de mayo, la contracción interanual del comercio exterior fue de un 25% mayor al 14% registrada en marzo y en abril.

COMERCIO EXTERIOR DE CHILE US\$ Millones	enero-mayo		variación período		mayo		variación período	
	2019	2020	%	US\$	2018	2019	%	US\$
Total Intercambio Comercial (I + II)	59.659	51.240	-14%	-8.419	12.539	9.376	-25%	-3.163
Total Exportaciones (FOB)(I)	30.135	27.474	-8,8%	-2.661	6.167	5.230	-15%	-937
Total Importaciones (CIF)(II)	29.524	23.766	-20%	-5.758	6.371	4.145	-35%	-2.226
Total Importaciones (FOB)(III)	27.811	22.098	-21%	-5.713	6.015	3.828	-36%	-2.187
Saldo Balanza Comercial (FOB) (I - III)	2.324	5.376	-	3.052	153	1.403	-	1.250

Fuente: Información Comercial, Análisis de Datos, Dirección Estudios, con cifras del Banco Central de Chile.

EXPORTACIONES

En los primeros cinco meses del año, las exportaciones chilenas sumaron US\$27.474 millones, un 8,8% menos que en el mismo periodo del año anterior. El descenso se explica principalmente por la contracción en un 10% de las exportaciones no cobre, que totalizaron US\$15.100 millones. Respecto al mes de mayo, las exportaciones fueron un 15% menos comparadas a mayo del 2019, con las exportaciones no cobre contrayéndose un 18% interanual.

EXPORTACIONES US\$ Millones	enero-mayo		variación período		mayo		variación período	
	2019	2020	%	US\$	2018	2019	%	US\$
Total Intercambio Comercial	59.659	51.240	-14%	-8.419	12.539	9.376	-25%	-3.163
Total Exportaciones (FOB)(I)	30.135	27.474	-8,8%	-2.661	6.167	5.230	-15%	-937
Total exportaciones mineras	14.528	13.756	-5,3%	-772,0	3.185	2.835	-11%	-350
Total exportaciones de cobre	13.332	12.374	-7,2%	-959	2.910	2.567	-12%	-343
Total exportaciones resto de minería	1.195	1.382	16%	187	275	268	-2,6%	-7
Total exportaciones no mineras	15.607	13.719	-12%	-1.889	2.983	2.396	-20%	-587
Total exportaciones silvoagropecuarias	4.112	3.506	-15%	-606	623	442	-29%	-181
Frutas	3.729	3.172	-15%	-557	526	363	-31%	-163
Total exportaciones industriales	11.495	10.213	-11%	-1.282	2.359	1.953	-17%	-406
Alimentos sin salmón	2.073	2.264	9,2%	191	474	499	5,4%	25
Salmón	2.134	1.855	-13%	-279	329	288	-13%	-41
Vino embotellado	621	566	-9,0%	-56	148	117	-21%	-32
Forestal y muebles de la madera	1.020	900	-12%	-119	222	187	-16%	-35
Químicos	2.227	2.040	-8,4%	-188	478	353	-26%	-124
Productos metálicos, maquinaria y equipos	848	654	-23%	-194	177	116	-34%	-60
Celulosa blanqueada y semiblanqueada*	1.147	731	-36%	-415	252	186	-26%	-65
Total exportaciones no cobre	16.802	15.100	-10%	-1.702	3.257	2.663	-18%	-594

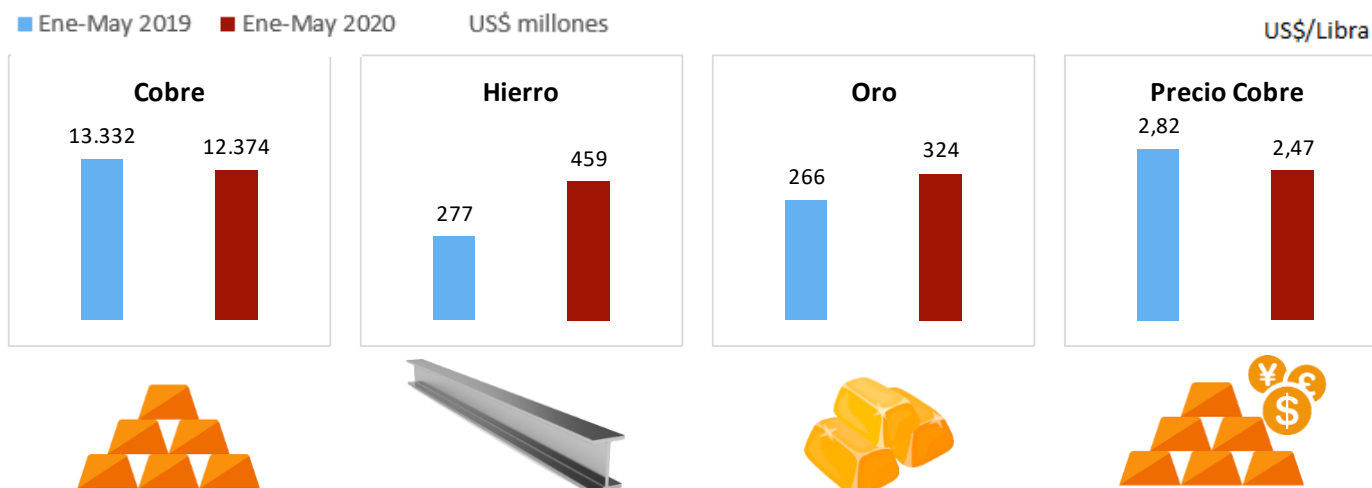
(*): Celulosa blanqueada y semiblanqueada de coníferas y eucaliptus.

Fuente: Información Comercial, Análisis de Datos, Dirección Estudios, con cifras del Banco Central de Chile.

ANÁLISIS SECTORIAL DE LAS EXPORTACIONES

EXPORTACIONES MINERAS

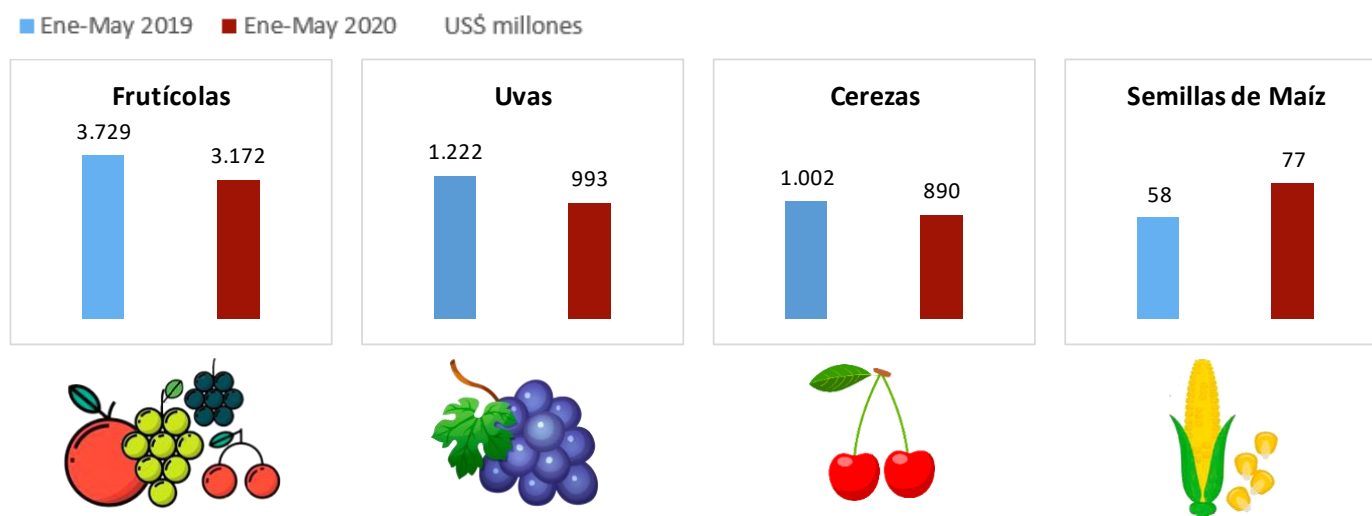
En el período acumulado a mayo del 2020, las exportaciones del sector minero totalizaron US\$13.756 millones, reflejando una contracción interanual de 5,3%. Los envíos de cobre - que representaron un 45% del total de las exportaciones - sumaron US\$12.374 millones, tras una baja interanual de 7,2%. En el mismo periodo, el precio promedio de la libra de cobre ha caído un 12,6% interanual alcanzando los US\$2,47. Durante el mes de mayo, el precio promedio fue un 13,2% menor que durante el mismo mes de 2019, aunque con una disminución menos pronunciada que en los dos meses anteriores cuando el precio cayó sobre el -20%. A un nivel más desagregado, se observó que los envíos de cátodos de cobre se redujeron un 3,4%, mientras los de concentrado de cobre lo hicieron a una tasa de 10,8%. Por otra parte, destacan las mayores exportaciones de hierro, que totalizaron US\$459 millones con un incremento de 65%, plata (US\$120 millones; 26%) y oro (US\$324 millones; 22%). En el caso del hierro y el oro, ambos alcanzaron el mayor monto exportado de los últimos 6 años.



Fuente: Información Comercial, Análisis de Datos, Dirección Estudios, con cifras del Banco Central de Chile.

EXPORTACIONES SILVOAGROPECUARIAS Y PESQUERAS

En el período de análisis, las exportaciones silvoagropecuarias y pesqueras totalizaron US\$3.506 millones, lo que significó una disminución de 15% en comparación al máximo histórico alcanzado en igual período de 2019. Los embarques de fruta fresca - que concentraron el 90% de los envíos del sector - se redujeron un 15% totalizando US\$3.172 millones. Si bien todas las principales frutas de exportación registraron menores envíos en el periodo, las contracciones más significativas se dieron en uvas y cerezas. Los envíos de uvas cayeron un 19%, totalizando US\$993 millones, el valor más bajo de los últimos 14 años; en tanto, las exportaciones de cerezas se redujeron un 11% interanual. De igual forma, manzanas, kiwis, ciruelas y paltas registraron caídas en sus exportaciones sobre el 10% interanual. En contraste, dentro de otros productos agropecuarios, destaca el alza en los embarques de semillas de maíz en un 34%, totalizando US\$77 millones, el valor más alto de los últimos 5 años.

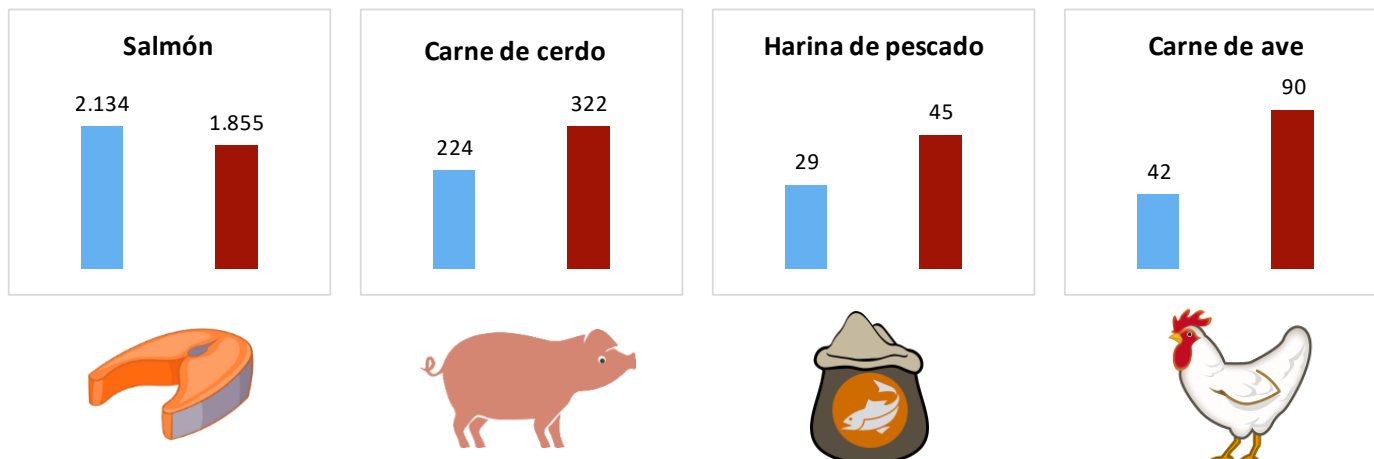


Fuente: Información Comercial, Análisis de Datos, Dirección Estudios, con cifras del Banco Central de Chile.

EXPORTACIONES INDUSTRIALES

En el período enero-mayo del año en curso, las exportaciones industriales totalizaron US\$10.213 millones, con una contracción de 11% respecto al mismo periodo del año 2019. De los tres macrosectores, el industrial es el que registra la mayor caída en el valor exportado con US\$1.282 millones menos, alcanzando el valor más bajo de los últimos 4 años. Entre los factores que explican tal caída, figuran los menores envíos de salmones que se redujeron un 13%, alcanzando los US\$1.855 millones (el menor monto en tres años). Dentro de los alimentos procesados, la contracción en las exportaciones de salmón se vio compensada, en parte, por los mayores embarques de carne de cerdo (que alcanzó un máximo histórico en el período), harina de pescado (el valor más alto de los últimos 7 años), trucha y fruta congelada. Aunque en menor medida, también destacan los incrementos en los envíos de carne de ave (el mayor monto en 4 años), moluscos y crustáceos, y fruta en conserva.

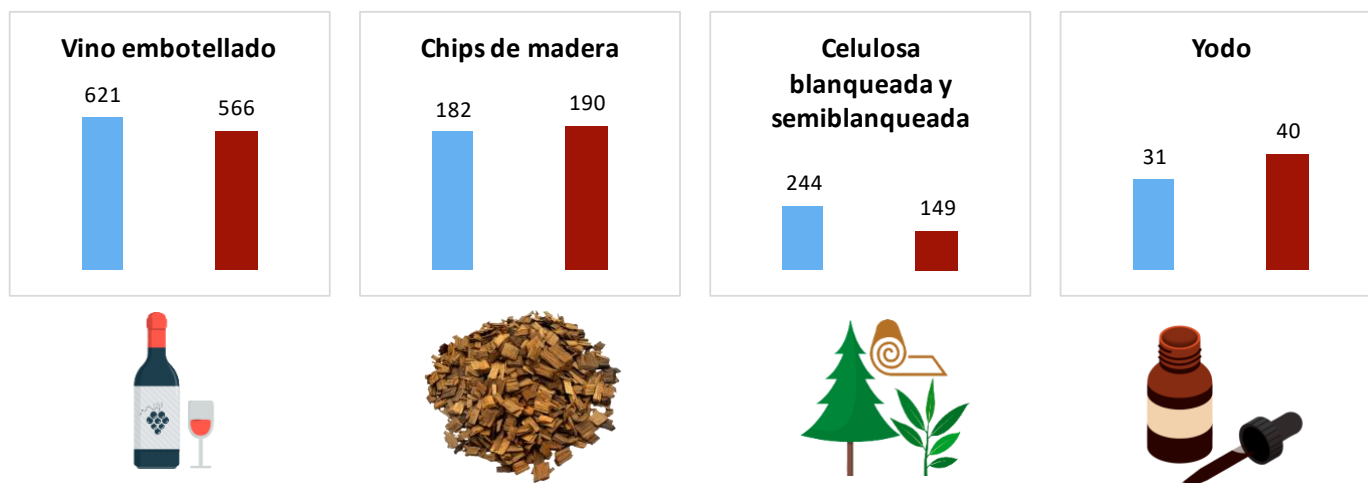
■ Ene-May 2019 ■ Ene-May 2020 US\$ millones



Fuente: Información Comercial, Análisis de Datos, Dirección Estudios, con cifras del Banco Central de Chile.

En cuanto a las exportaciones de bebidas, las de vinos embotellados cayeron un 9,0%, totalizando US\$566 millones, mientras las de vino a granel se redujeron un 27%. Por otra parte, los envíos del sector forestal y muebles de madera se redujeron un 12%, principalmente debido a las menores exportaciones de madera contrachapada (-23%) y de madera aserrada (-21%). En contraste, destacan los aumentos en los embarques de tableros de fibra de madera (+3,0%) y de chips de madera (+4,9%), que alcanzaron su mayor valor 5 y 9 años, respectivamente. Uno de los factores más relevantes en la contracción del macrosector es el menor monto exportado de celulosa blanqueada y semiblanqueada (de coníferas y eucaliptus) que sumó US\$731 millones – menor monto en la última década - tras una disminución interanual de 36%. Por último, entre los productos químicos, destacan los mayores envíos de yodo (27%) y metanol (28%) que alcanzaron los montos más altos en 7 y 12 años, respectivamente.

■ Ene-May 2019 ■ Ene-May 2020 US\$ millones



Fuente: Información Comercial, Análisis de Datos, Dirección Estudios, con cifras del Banco Central de Chile.

Exportaciones chilenas enero-mayo de 2020

Cifras en US\$ Millones

Sector	ene-mayo 2019	ene-mayo 2020	% Var. Período	US\$ Dif. Período	may-19	may-20	% Var. Período	US\$ Dif. Período
Total	30.135	27.474	-8,8%	-2.661	6.167	5.230	-15,2%	-937
Concentrados de cobre	7.353	6.557	-10,8%	-796	1.699	1.362	-19,8%	-337
Cátodos de cobre	5.373	5.189	-3,4%	-184	1.102	1.070	-2,9%	-32
Salmón	2.134	1.855	-13,1%	-279	329	288	-12,5%	-41
Uva	1.222	993	-18,7%	-229	179	114	-36,2%	-65
Cereza	1.002	890	-11,2%	-112	0	0	-78,7%	0
Vino embotellado	621	566	-9,0%	-56	148	117	-21,3%	-32
Oxido de molibdeno	533	477	-10,5%	-56	89	93	3,9%	4
Hierro	277	459	65,4%	181	86	107	23,3%	20
Celulosa blanqueada y semiblanqueada de eucalipto	603	396	-34,3%	-206	113	97	-14,3%	-16
Arándano	422	383	-9,1%	-38	0	0	528,2%	0
Maquinaria y equipos	421	342	-18,8%	-79	79	62	-22,3%	-18
Celulosa blanqueada y semiblanqueada de conífera	544	335	-38,4%	-209	138	89	-35,6%	-49
Oro	266	324	21,9%	58	70	53	-24,7%	-17
Carne de cerdo	224	322	43,6%	98	52	76	44,9%	24
Carbonato de litio	355	297	-16,4%	-58	64	59	-7,9%	-5
Madera aserrada	362	287	-20,7%	-75	73	62	-14,9%	-11
Yodo	225	286	26,7%	60	54	40	-26,8%	-15
Manzana	290	240	-17,0%	-49	143	107	-25,0%	-36
Trucha	204	236	15,6%	32	44	50	13,5%	6
Fruta congelada	186	214	15,1%	28	40	42	3,9%	2
Moluscos y crustáceos	180	200	11,2%	20	43	45	5,4%	2
Chips de madera	182	190	4,9%	9	52	40	-23,6%	-12
Material de transporte	256	184	-28,1%	-72	58	32	-44,1%	-25
Ciruela	212	174	-17,7%	-38	13	7	-46,6%	-6
Abonos	173	174	0,7%	1	40	33	-17,6%	-7
Harina de pescado	120	170	41,8%	50	36	46	28,6%	10
Carne de ave	151	163	7,8%	12	31	32	1,3%	0
Cartulina	123	145	18,1%	22	24	29	20,2%	5
Vino a granel y otros	185	135	-27,0%	-50	44	31	-29,4%	-13
Metanol	105	134	27,7%	29	22	27	24,6%	5
Manufacturas metálicas	170	128	-25,0%	-43	40	23	-43,1%	-17
Tableros de fibra de madera	123	127	3,0%	4	28	28	-2,4%	-1
Madera contrachapada	156	121	-22,6%	-35	30	25	-16,5%	-5
Nitrato de potasio	132	121	-8,5%	-11	45	29	-34,3%	-15
Plata	95	120	25,7%	24	24	19	-20,7%	-5
Concentrado de molibdeno	132	115	-13,4%	-18	18	23	24,9%	5
Neumáticos	140	111	-20,6%	-29	26	2	-93,6%	-24
Fruta deshidratada	109	96	-11,5%	-12	31	24	-23,7%	-7
Celulosa cruda de conífera	137	90	-34,0%	-46	25	19	-24,2%	-6
Madera perfilada	103	85	-17,8%	-18	19	18	-6,4%	-1
Pera	92	84	-9,5%	-9	24	17	-29,9%	-7
Palta	95	80	-15,9%	-15	2	0	-80,8%	-2
Semilla de maíz	58	77	34,4%	20	14	14	0,1%	0
Bebidas no alcohólicas	73	77	5,7%	4	9	14	54,3%	5
Semilla de hortalizas	100	69	-30,8%	-31	33	21	-35,0%	-12
Kiwi	71,55	62	-13,6%	-9,71	51	44	-13,0%	-7
Sal marina y de mesa	60	61	2,0%	1	11	6	-38,7%	-4
Ferromolibdeno	74	57	-23,0%	-17	10	9	-7,2%	-1
Jugo de fruta	67	55	-17,7%	-12	21	15	-29,2%	-6
Fruta en conserva	48	50	3,5%	2	12	15	24,1%	3
Aceite de pescado	40	45	12,7%	5	5	10	91,9%	5
Alambre de cobre	45	42	-7,4%	-3	13	6	-51,0%	-7
Conservas de pescado	30	28	-6,1%	-2	6	5	-10,1%	-1
Merluza	23	24	2,8%	1	3	5	98,7%	3

Fuente: Departamento de Información Comercial, Dirección de Estudios, SUBREI, con cifras del Banco Central.

IMPORTACIONES

Durante el periodo enero-mayo, las importaciones CIF se redujeron un 20%, totalizando US\$23.766 millones, el monto más bajo de los últimos cuatro años. La contracción se manifestó en todos los tipos de bienes importados: de capital, intermedios y de consumo, aunque en términos porcentuales la mayor contracción la continúa registrando la importación de bienes de consumo.

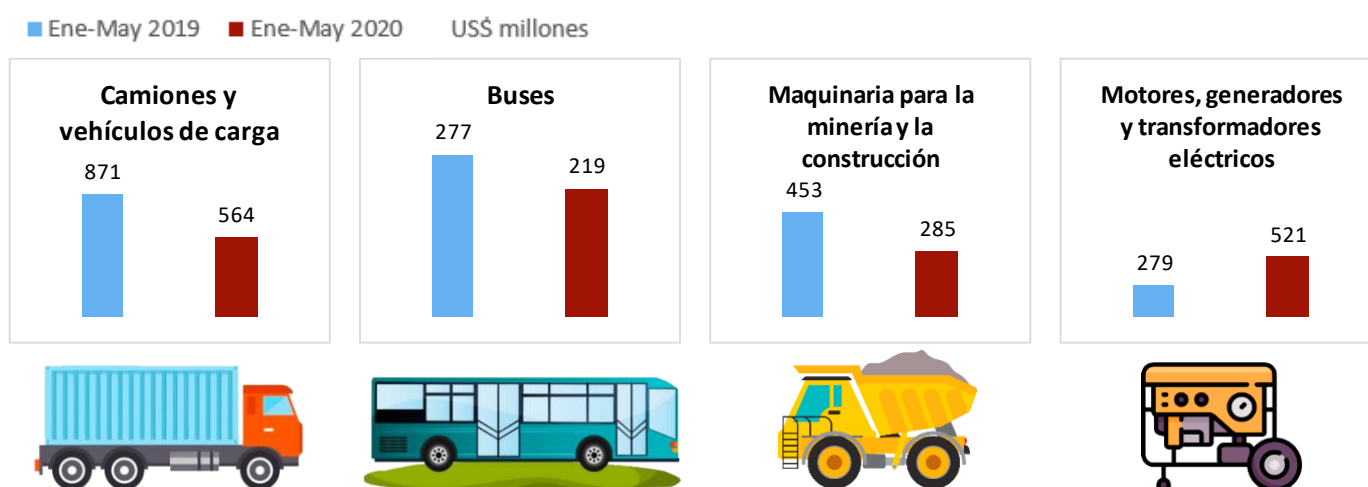
IMPORTACIONES US\$ Millones	enero-mayo		variación período		mayo		variación período	
	2019	2020	%	US\$	2018	2019	%	US\$
Intercambio Comercial	59.659	51.240	-14%	-8.419	12.539	9.376	-25%	-3.163
Total Importaciones (CIF)(II)	29.524	23.766	-20%	-5.758	6.371	4.145	-35%	-2.226
Bienes intermedios	14.875	12.493	-16%	-2.382	3.340	2.164	-35%	-1.177
Productos energéticos	4.653	3.295	-29%	-1.358	1.208	330	-73%	-878
Petróleo	1.802	1.089	-40%	-714	561	13	-98%	-548
Gas natural	571	491	-14%	-79	135	96	-29%	-39
Bienes de consumo	8.517	6.178	-27%	-2.339	1.750	983	-44%	-767
Durables	3.299	2.004	-39%	-1.294	662	323	-51%	-339
Semidurables	2.452	1.714	-30%	-738	479	231	-52%	-248
Bienes de capital	6.132	5.095	-17%	-1.037	1.281	999	-22%	-282
Vehículos	1.342	894	-33%	-448	259	189	-27%	-70
Maquinaria	2.677	2.661	-0,6%	-16	565	533	-5,6%	-31

Fuente: Información Comercial, Gestión del Conocimiento, Dirección Estudios, con cifras del Banco Central de Chile.

ANÁLISIS SECTORIAL DE LAS IMPORTACIONES

IMPORTACIONES DE BIENES DE CAPITAL

Las compras al exterior de bienes de capital se redujeron un 17%, totalizando US\$5.095 millones. Este valor importado, es el más bajo en los últimos 5 años y se explica, principalmente, por las menores internaciones de vehículos en 11 años. En efecto, la importación de camiones y vehículos de carga cayó un 35% y la de buses, un 21%. En tanto, la importación de maquinarias solo se contrajo un 0,6%, principalmente debido a que, ante la disminución en las importaciones de maquinaria para la minería y la construcción en un 37%, aumentaron en un 87% las compras al exterior de motores, generadores y transformadores eléctricos alcanzando su mayor monto en 4 años.

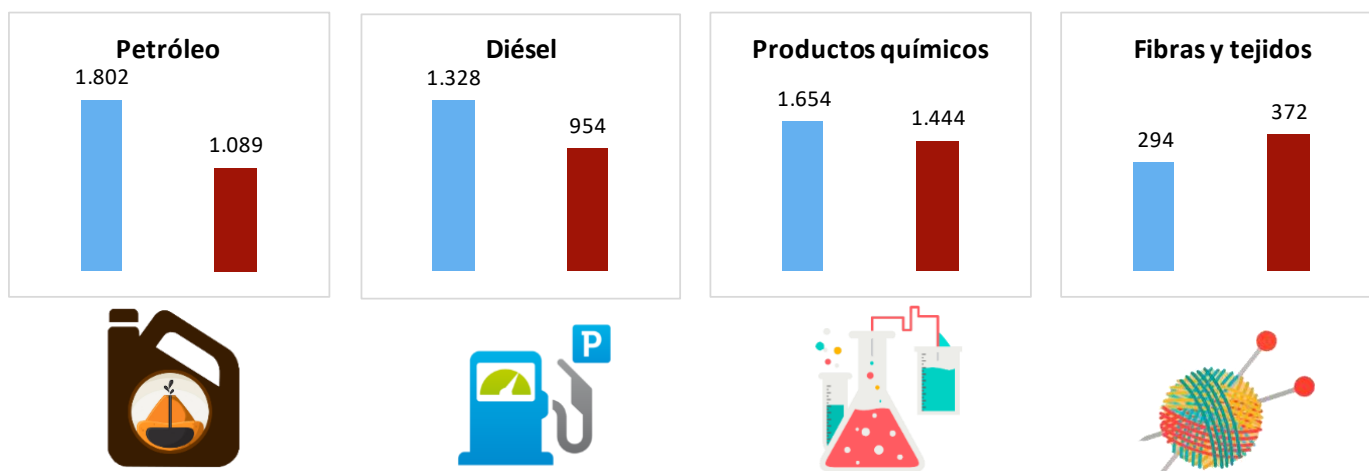


Fuente: Información Comercial, Gestión del Conocimiento, Dirección Estudios, con cifras del Banco Central de Chile.

IMPORTACIONES DE BIENES INTERMEDIOS

La importación de bienes intermedios – que concentró un 53% del total importado - disminuyó un 16%, totalizando US\$12.493 millones. Lo anterior, se explica fundamentalmente por las menores compras al exterior de productos energéticos como petróleo (-40%) y diesel (-28%). Otro factor, fueron la disminución en las importaciones de productos químicos (-13%) y de productos metálicos (-24%). A pesar de lo anterior, en el periodo destaca el incremento en las compras de algunos bienes como fibras y tejidos (+26%) y concentrado de molibdeno (+71%).

■ Ene-May 2019 ■ Ene-May 2020 US\$ millones

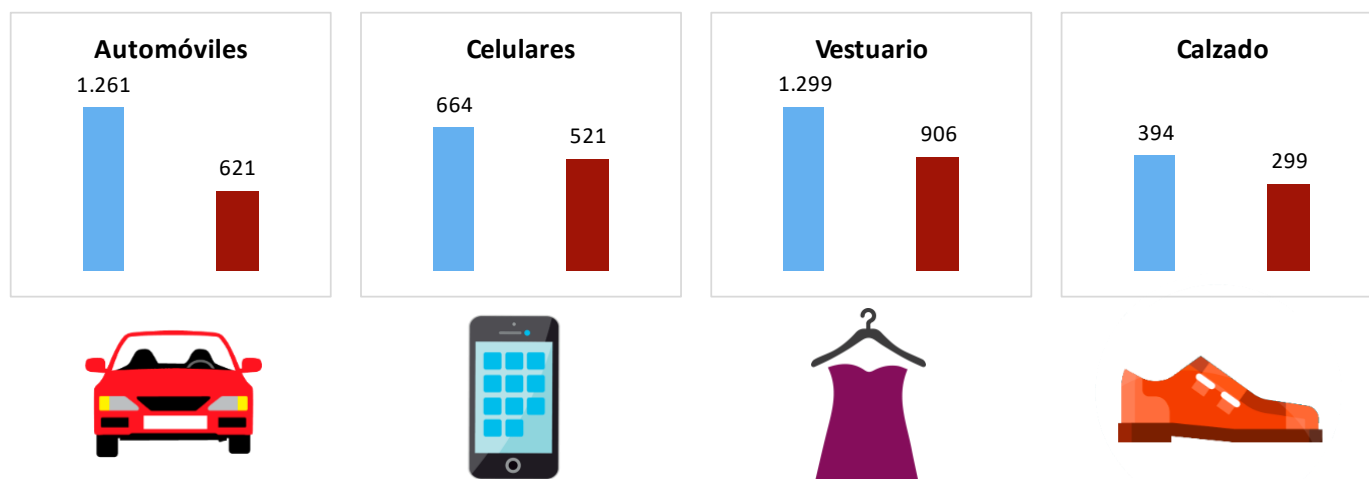


Fuente: Información Comercial, Gestión del Conocimiento, Dirección Estudios, con cifras del Banco Central de Chile.

IMPORTACIONES DE BIENES DE CONSUMO

Al igual que los bienes intermedios, la caída en las importaciones de bienes de consumo representó un 41% de la contracción de las importaciones totales en el periodo. Las importaciones de este tipo de bien se contrajeron un 27%, totalizando US\$6.178 millones, el monto más bajo de la década. La mayor caída en el monto importado la registraron las compras de bienes durables (-39%) - que arrojaron el valor más bajo en 11 años - fundamentalmente por las menores internaciones de automóviles (-US\$640 millones) y celulares (-US\$143 millones). En efecto, la importación de automóviles alcanzó el valor más bajo en 11 años, al igual que en el caso de los computadores, televisores y electrodomésticos. Por su parte, la contracción en un 30% de las importaciones de bienes semidurables se explica por las menores compras al exterior de vestuario (-30%) y calzado (-24%), ambos con su valor más bajo importado en los últimos 10 años. Respecto al resto de los bienes de consumo, resaltan las caídas en las importaciones de perfumes, bebidas y alcoholes, y carnes.

■ Ene-May 2019 ■ Ene-May 2020 US\$ millones



Fuente: Información Comercial, Gestión del Conocimiento, Dirección Estudios, con cifras del Banco Central de Chile.