

COMERCIO EXTERIOR DE CHILE

En el período enero y abril de 2020, el intercambio comercial de Chile totalizó US\$42.614 millones, experimentando un descenso interanual de 9,6%. El 76% de este retroceso se explica por la caída en las importaciones, provocando el superávit de la balanza comercial, que se incrementó hasta los US\$4.503 millones.

COMERCIO EXTERIOR DE CHILE US\$ Millones	enero-abril		variación período		abril		variación período	
	2019	2020	%	US\$	2018	2019	%	US\$
Total Intercambio Comercial (I + II)	47.121	42.614	-9,6%	-4.506	11.388	9.818	-14%	-1.571
Total Exportaciones (FOB)(I)	23.968	22.884	-4,5%	-1.084	5.716	5.354	-6,3%	-362
Total Importaciones (CIF)(II)	23.153	19.731	-15%	-3.422	5.672	4.463	-21%	-1.209
Total Importaciones (FOB)(III)	21.796	18.380	-16%	-3.416	5.347	4.135	-23%	-1.212
Saldo Balanza Comercial (FOB) (I - III)	2.172	4.503	-	2.332	369	1.219	-	850

Fuente: Información Comercial, Análisis de Datos, Dirección Estudios, con cifras del Banco Central de Chile.

EXPORTACIONES

Las exportaciones chilenas en los primeros cuatro meses del año sumaron US\$22.884 millones, experimentando una disminución interanual de 4,5%, mientras que durante el mes de abril los envíos sumaron US\$5.354 millones luego de un retroceso interanual de 6,3%. El descenso en el período acumulado se justifica por la contracción en un 6,6% de las exportaciones no cobre que llegaron a US\$12.653 millones.

EXPORTACIONES US\$ Millones	enero-abril		variación período		abril		variación período	
	2019	2020	%	US\$	2018	2019	%	US\$
Total Intercambio Comercial	47.121	42.614	-9,6%	-4.506	11.388	9.818	-14%	-1.571
Total Exportaciones (FOB)(I)	23.968	22.884	-4,5%	-1.084	5.716	5.354	-6,3%	-362
Total exportaciones mineras	11.343	11.345	0,02%	1,8	2.816	2.708	-3,8%	-108
Total exportaciones de cobre	10.423	10.231	-1,8%	-192	2.591	2.389	-7,8%	-202
Total exportaciones resto de minería	920	1.114	21%	194	225	318	42%	94
Total exportaciones no mineras	12.625	11.539	-8,6%	-1.086	2.900	2.646	-8,7%	-254
Total exportaciones silvoagropecuarias	3.489	3.250	-6,9%	-239	734	638	-13%	-96
Frutas	3.202	2.995	-6,5%	-207	632	548	-13%	-84
Total exportaciones industriales	9.135	8.289	-9,3%	-846	2.166	2.008	-7,3%	-158
Alimentos sin salmón	1.599	1.762	10%	163	424	487	15%	63
Salmón	1.805	1.570	-13%	-235	356	333	-6,4%	-23
Vino embotellado	473	449	-5,1%	-24	127	100	-21%	-27
Forestal y muebles de la madera	798	714	-11%	-84	185	157	-15%	-28
Químicos	1.750	1.688	-3,5%	-62	425	446	4,9%	21
Productos metálicos, maquinaria y equipos	671	548	-18%	-123	178	99	-44%	-78
Celulosa blanqueada y semiblanqueada*	895	545	-39%	-350	201	168	-16%	-33
Total exportaciones no cobre	13.545	12.653	-6,6%	-892	3.125	2.965	-5,1%	-160

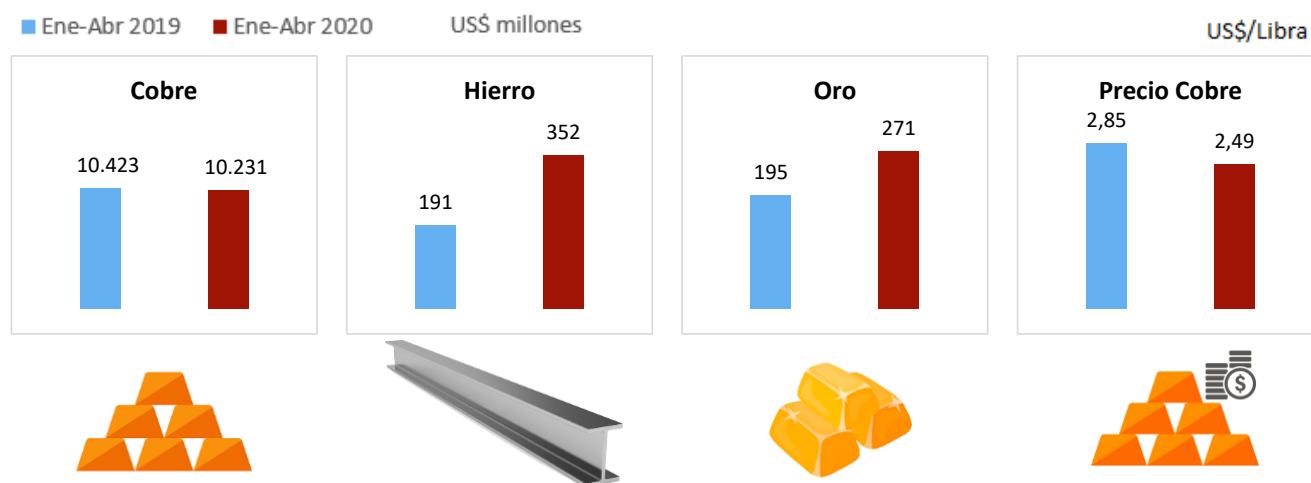
(*): Celulosa blanqueada y semiblanqueada de coníferas y eucaliptus.

Fuente: Información Comercial, Análisis de Datos, Dirección Estudios, con cifras del Banco Central de Chile.

ANÁLISIS SECTORIAL DE LAS EXPORTACIONES

EXPORTACIONES MINERAS

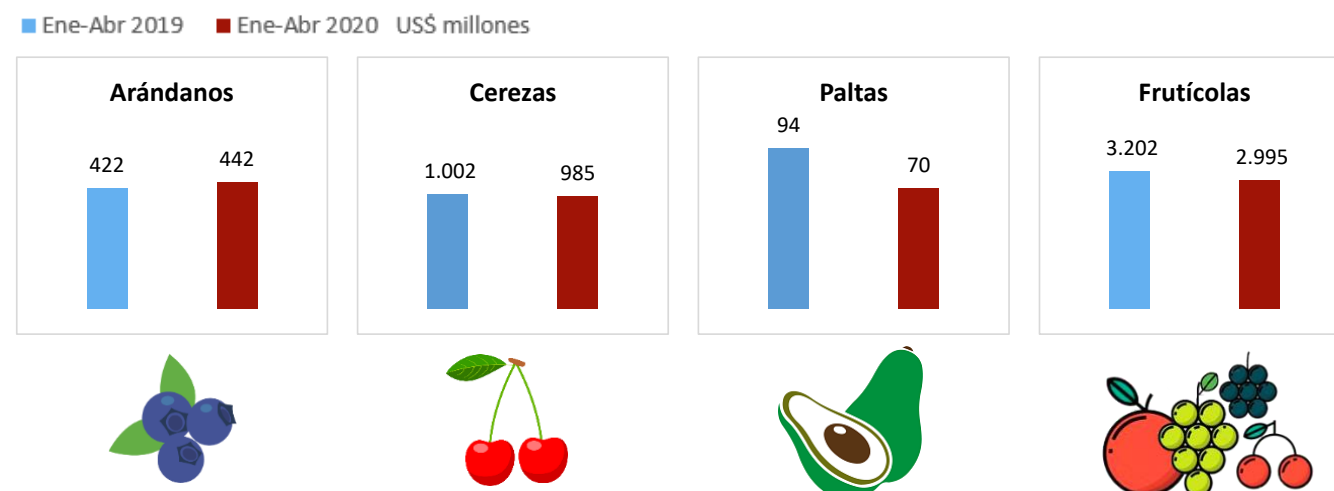
En el período enero y abril del año en curso, las exportaciones mineras sumaron US\$11.345 millones, mostrando un incremento interanual de 0,02%. Los envíos de cobre - que explican el 44,7% de los embarques totales en el período - sumaron US\$10.231 millones, luego de una baja interanual de 1,8%. En el período enero-abril del presente año, el precio promedio de la libra de cobre fue US\$2,49 un 12,5% menos que en igual período del año anterior. En tanto, el precio promedio en abril de 2020 fue 21,7% menor que durante el mismo mes de 2019 al alcanzar los US\$2,29. De esta forma, durante el mes de abril los envíos mineros disminuyeron interanualmente 3,8% al sumar US\$2.708 millones, mientras que los embarques de cobre totalizaron US\$2.389 millones equivalente a una contracción de 7,8%. Para el período acumulado a abril, destacan las exportaciones de hierro por US\$352 millones y un aumento interanual de 84%, las de oro (US\$271 millones; 39%) y las de plata (US\$101 millones; 41%).



Fuente: Información Comercial, Análisis de Datos, Dirección Estudios, con cifras del Banco Central de Chile.

EXPORTACIONES SILVOAGROPECUARIAS Y PESQUERAS

En el período, las exportaciones silvoagropecuarias y pesqueras totalizaron US\$3.250 millones con una disminución de 6,9% en comparación a la máxima histórica lograda en igual período de 2019. Las frutas frescas, que concentraron el 92% de los envíos del sector, vieron caer sus envíos en 6,5% totalizando US\$2.995 millones. Lo anterior se justifica, principalmente, por el menor monto exportado de las dos principales frutas de exportación chilena: las cerezas, que sumaron US\$985 millones tras un descenso de 1,7%, y las uvas, que totalizaron US\$931 millones con una disminución de 10,8%. De igual forma, se aprecia un retroceso de 25% en los envíos de paltas que alcanzaron los US\$70 millones. Por otro lado, destaca el alza de 4,8% en los embarques de arándanos, que sumaron US\$442 millones. Otro producto agropecuario que sobresalió en el período fueron las semillas de maíz, que totalizaron US\$64 millones al incrementarse interanualmente en un 45%.

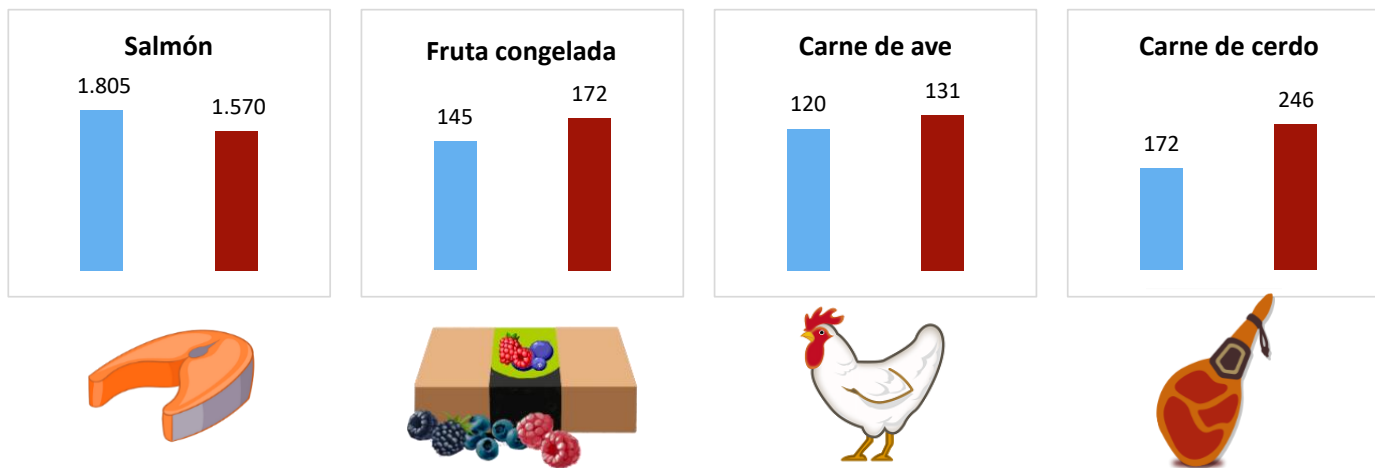


Fuente: Información Comercial, Análisis de Datos, Dirección Estudios, con cifras del Banco Central de Chile.

EXPORTACIONES INDUSTRIALES

En el período enero y abril del año en curso, las exportaciones industriales totalizaron US\$8.289 millones, anotando un descenso interanual de 9,3%, equivalente a US\$846 millones y al 78% de la disminución del total de las exportaciones chilenas en el período. Los alimentos procesados evidenciaron una caída de 2,1% en sus envíos al sumar US\$3.332 millones. Lo anterior se explica por los menores montos exportados de salmón que, tras alcanzar cifras récord en 2019, totalizaron US\$1.570 millones, que significó una contracción interanual de 13%. Por otro lado, sobresale la máxima histórica en los envíos de carne de cerdo por US\$246 millones, tras un alza de 53%, y las expansiones de 47% en los embarques de harina de pescado, un 18% de fruta congelada, un 9,5% en aves y un 13% en moluscos y crustáceos.

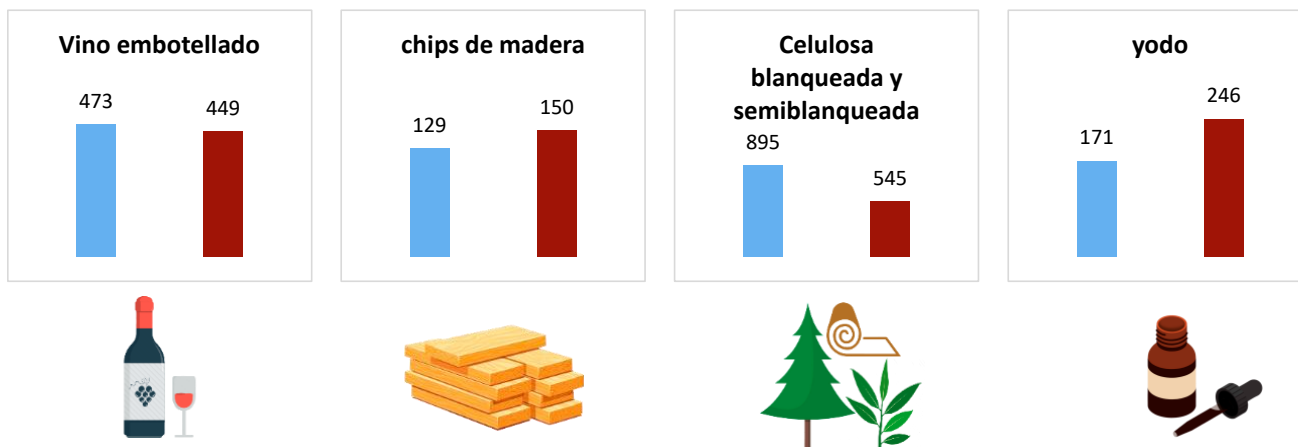
■ Ene-Abr 2019 ■ Ene-Abr 2020 US\$ millones



Fuente: Información Comercial, Análisis de Datos, Dirección Estudios, con cifras del Banco Central de Chile.

Los envíos de vinos embotellados evidenciaron una baja anual de 5,1% para alcanzar los US\$449 millones y el vino a granel con una baja anual de 26%. En el sector forestal, los envíos de chips de madera alcanzaron su máximo histórico con US\$150 millones gracias a una expansión interanual de 16%, que no lograron contrarrestar las disminuciones de 24% en los envíos de madera contrachapada (que llegaron a los US\$95 millones), de 20% en los de madera perfilada (US\$67 millones) y de 22% en los de madera aserrada (US\$225 millones). Las exportaciones de celulosa blanqueada y semiblanqueada de coníferas y eucaliptus sumaron US\$545 millones, luego de una disminución interanual de 39%, y que explican el 32% de la caída total de las exportaciones chilenas en el período. Por último, se destaca la recuperación en los envíos de yodo, que se incrementaron 43,9% totalizando US\$246 millones, de los de alambre de cobre (10%; US\$35 millones), de metanol (30%; US\$108 millones) y de cartulinas (17,6%; US\$116 millones).

■ Ene 2019 ■ Ene 2020 US\$ millones



Fuente: Información Comercial, Análisis de Datos, Dirección Estudios, con cifras del Banco Central de Chile.

Exportaciones chilenas enero-abril de 2020

Cifras en US\$ Millones

Sector	2019 En-abr	2020 En-abr	Var. % '20/19	US\$ Dif. '20/19	Abril 2019	Abril 2020	Var. % '20/19	US\$ Dif. '20/19
Total Exportaciones	23.967,7	22.883,7	-4,5%	-1.084,0	5.716,2	5.354,2	-6,3%	-362,0
Concentrados de cobre	5.653,5	5.527,0	-2,2%	-126,6	1.428,4	1.295,5	-9,3%	-132,9
Cátodos de cobre	4.271,0	4.217,7	-1,2%	-53,3	1.086,8	1.018,0	-6,3%	-68,8
Salmón	1.805,3	1.570,1	-13,0%	-235,2	356,1	333,3	-6,4%	-22,8
Cereza	1.001,9	984,8	-1,7%	-17,1	0,0	0,2	801,6%	0,1
Uva	1.043,5	931,1	-10,8%	-112,4	419,9	352,8	-16,0%	-67,2
Vino embotellado	473,0	448,9	-5,1%	-24,1	127,0	100,3	-21,0%	-26,7
Arándano	421,7	442,0	4,8%	20,3	1,8	9,2	428,0%	7,5
Oxido de molibdeno	444,0	384,4	-13,4%	-59,6	101,4	59,9	-41,0%	-41,5
Hierro	191,0	352,2	84,4%	161,2	63,1	110,7	75,3%	47,5
Otros industriales	361,4	347,2	-3,9%	-14,2	84,1	60,6	-28,0%	-23,5
Celulosa de eucaliptus	489,4	299,1	-38,9%	-190,3	108,5	95,7	-11,8%	-12,8
Maquinaria y equipos	342,3	283,7	-17,1%	-58,6	87,9	60,3	-31,5%	-27,6
Oro	195,1	270,8	38,8%	75,7	54,6	72,3	32,6%	17,8
Carne de cerdo	172,1	246,3	43,1%	74,2	46,6	54,0	15,9%	7,4
Yodo	171,2	246,3	43,9%	75,1	38,0	96,5	153,7%	58,5
Celulosa de conífera	405,8	246,1	-39,4%	-159,7	92,8	72,4	-21,9%	-20,3
Carbonato de litio	291,4	238,3	-18,2%	-53,1	47,8	73,8	54,5%	26,0
Madera aserrada	289,1	224,9	-22,2%	-64,1	68,6	41,4	-39,6%	-27,2
Trucha	160,1	186,0	16,2%	25,9	43,6	72,5	66,0%	28,8
Fruta congelada	145,2	171,7	18,2%	26,5	41,4	55,5	33,9%	14,0
Ciruela	198,7	163,5	-17,7%	-35,3	37,3	35,0	-6,2%	-2,3
Material de transporte	198,3	158,5	-20,1%	-39,9	55,8	18,6	-66,7%	-37,2
Moluscos y crustáceos	137,2	155,0	13,0%	17,8	36,9	42,0	13,8%	5,1
Chips de madera	129,2	150,4	16,4%	21,1	26,5	25,4	-4,2%	-1,1
Abonos	133,2	141,4	6,2%	8,2	32,1	50,2	56,5%	18,1
Manzana	146,6	133,0	-9,3%	-13,6	87,6	79,0	-9,8%	-8,6
Carne de ave	119,5	130,9	9,5%	11,4	32,5	30,0	-7,8%	-2,5
Harina de pescado	84,1	123,9	47,4%	39,8	22,4	34,4	53,9%	12,1
Cartulina	99,1	116,5	17,6%	17,4	21,7	29,7	37,0%	8,0
Neumáticos	114,3	110,1	-3,6%	-4,2	28,9	27,2	-5,9%	-1,7
Metanol	83,2	107,9	29,7%	24,7	16,7	25,2	51,1%	8,5
Manufacturas metálicas	130,5	105,6	-19,1%	-24,9	33,8	20,6	-39,0%	-13,2
Vino a granel y otros	140,9	103,8	-26,3%	-37,1	33,2	23,1	-30,4%	-10,1
Plata	71,7	101,1	41,0%	29,4	23,4	23,0	-1,6%	-0,4
Tableros de fibra de madera	94,9	99,3	4,6%	4,3	24,1	27,1	12,5%	3,0
Madera contrachapada	125,7	95,5	-24,0%	-30,2	25,5	25,7	0,7%	0,2
Concentrado de molibdeno	114,1	91,7	-19,7%	-22,4	26,5	29,9	12,5%	3,3
Nitrato de potasio	87,1	91,2	4,7%	4,1	19,8	50,9	156,6%	31,0
Fruta deshidratada	78,0	72,8	-6,6%	-5,2	21,6	22,5	4,3%	0,9
Celulosa cruda de conífera	111,2	71,0	-36,2%	-40,3	24,0	17,3	-27,9%	-6,7
Palta	93,6	70,2	-25,0%	-23,4	4,5	2,3	-47,6%	-2,1
Madera perfilada	84,2	67,0	-20,4%	-17,2	22,1	18,6	-15,8%	-3,5
Pera	68,6	66,6	-3,0%	-2,0	25,0	21,4	-14,4%	-3,6
Semilla de maíz	43,8	63,6	45,1%	19,8	27,7	32,4	17,0%	4,7
Bebidas no alcohólicas	63,6	62,7	-1,3%	-0,8	11,9	10,0	-15,8%	-1,9
Sal marina y de mesa	49,0	54,5	11,3%	5,5	8,8	7,7	-11,8%	-1,0
Semilla de hortalizas	66,6	47,5	-28,7%	-19,1	22,8	22,7	-0,2%	-0,1
Ferromolibdeno	63,9	47,5	-25,7%	-16,4	15,4	11,9	-22,8%	-3,5
Jugo de fruta	46,5	40,6	-12,6%	-5,8	12,4	10,1	-18,5%	-2,3
Alambre de cobre	32,0	35,3	10,2%	3,3	8,8	7,7	-12,3%	-1,1
Aceite de pescado	34,9	35,0	0,5%	0,2	6,9	8,6	24,1%	1,7
Fruta en conserva	36,0	34,5	-3,9%	-1,4	8,4	8,5	0,8%	0,1
Pesca extractiva	34,7	32,3	-6,8%	-2,4	7,9	8,3	4,5%	0,4
Conservas de pescado	23,8	22,5	-5,2%	-1,2	6,7	6,5	-3,1%	-0,2
Merluza	20,5	18,5	-9,7%	-2,0	4,0	2,9	-28,7%	-1,1
Sector silvícola	23,7	18,5	-22,0%	-5,2	6,1	2,7	-55,4%	-3,4
Kiwi	20,6	17,5	-15,1%	-3,1	19,0	14,9	-21,9%	-4,2

Fuente: Departamento de Información Comercial, Dirección de Estudios, SUBREI, con cifras del Banco Central.

IMPORTACIONES

Durante el periodo enero-abril, las importaciones CIF se contrajeron un 15%, alcanzando el monto más bajo de los últimos cuatro años con US\$19.731 millones. La caída afectó a todos los tipos de bienes importados (de capital, intermedios y de consumo) aunque la mayor contracción la registraron las importaciones de bienes de consumo.

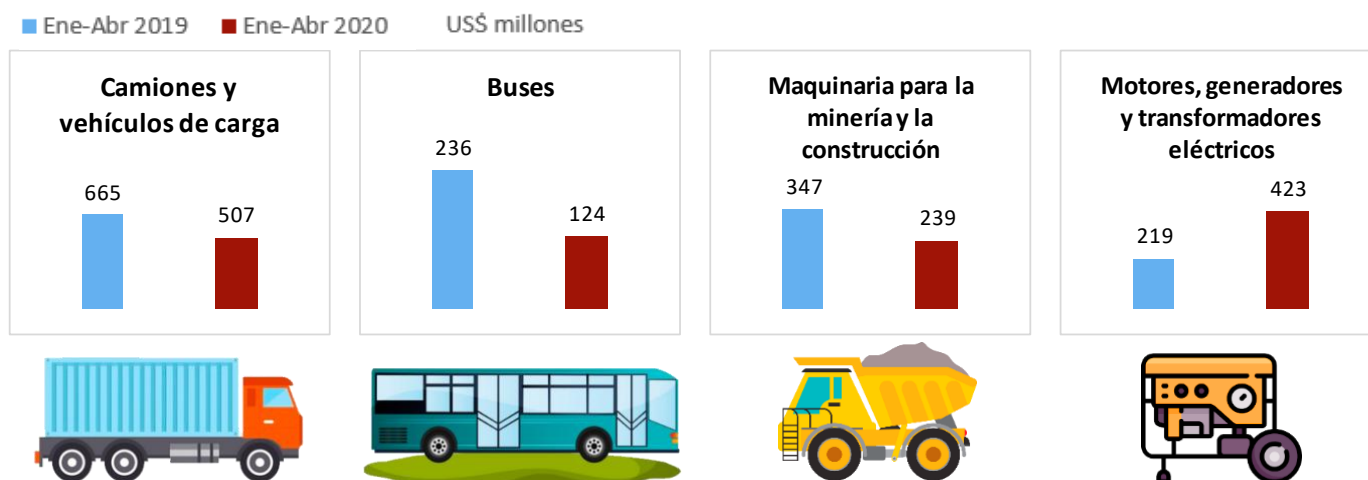
IMPORTACIONES US\$ Millones	enero-abril		variación período		abril		variación período	
	2019	2020	%	US\$	2018	2019	%	US\$
Intercambio Comercial	47.121	42.614	-9,6%	-4.506	11.388	9.818	-14%	-1.571
Total Importaciones (CIF)(II)	23.153	19.731	-15%	-3.422	5.672	4.463	-21%	-1.209
Bienes intermedios	11.535	10.365	-10%	-1.169	2.809	2.331	-17%	-478
Productos energéticos	3.445	2.964	-14%	-481	917	424	-54%	-493
Petróleo	1.241	1.064	-14%	-177	348	120	-66%	-228
Gas natural	435	395	-9,2%	-40	105	79	-25%	-26
Bienes de consumo	6.767	5.240	-23%	-1.528	1.570	1.058	-33%	-512
Durables	2.637	1.702	-35%	-935	672	351	-48%	-321
Semidurables	1.973	1.507	-24%	-467	349	230	-34%	-118
Bienes de capital	4.851	4.126	-15%	-725	1.294	1.075	-17%	-219
Vehículos	1.084	717	-34%	-367	333	156	-53%	-177
Maquinaria	2.112	2.133	1,0%	21	528	621	18%	93

Fuente: Información Comercial, Gestión del Conocimiento, Dirección Estudios, con cifras del Banco Central de Chile.

ANÁLISIS SECTORIAL DE LAS IMPORTACIONES

IMPORTACIONES DE BIENES DE CAPITAL

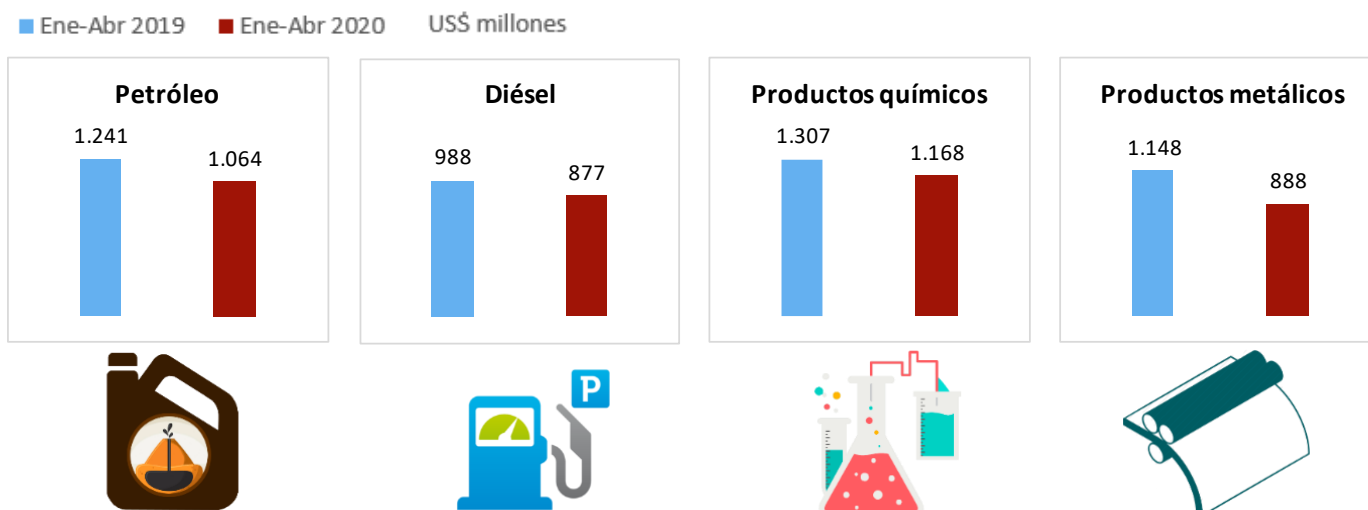
Los bienes de capital contabilizaron internaciones por US\$4.126 millones, lo que expresa una caída en US\$725 millones respecto del mismo periodo del año anterior, las compras al exterior de bienes de capital anotaron su monto más bajo para el periodo analizado en cinco años, aunque su participación en el total importado se mantuvo en 21%. Lo anterior, se explica por la contracción de 34% en las importaciones de vehículos. Dentro de los vehículos, la importación de buses cayó un 47% y la de camiones y vehículos de carga, un 24%. En cuanto a la importación de maquinarias, esta aumentó un 1,0% debido a las mayores compras al exterior de motores, generadores y transformadores eléctricos, que crecieron un 93% y registraron el monto más alto en el periodo. Mientras, las importaciones de maquinaria para la minería y la construcción cayeron un 31%.



Fuente: Información Comercial, Gestión del Conocimiento, Dirección Estudios, con cifras del Banco Central de Chile.

IMPORTACIONES DE BIENES INTERMEDIOS

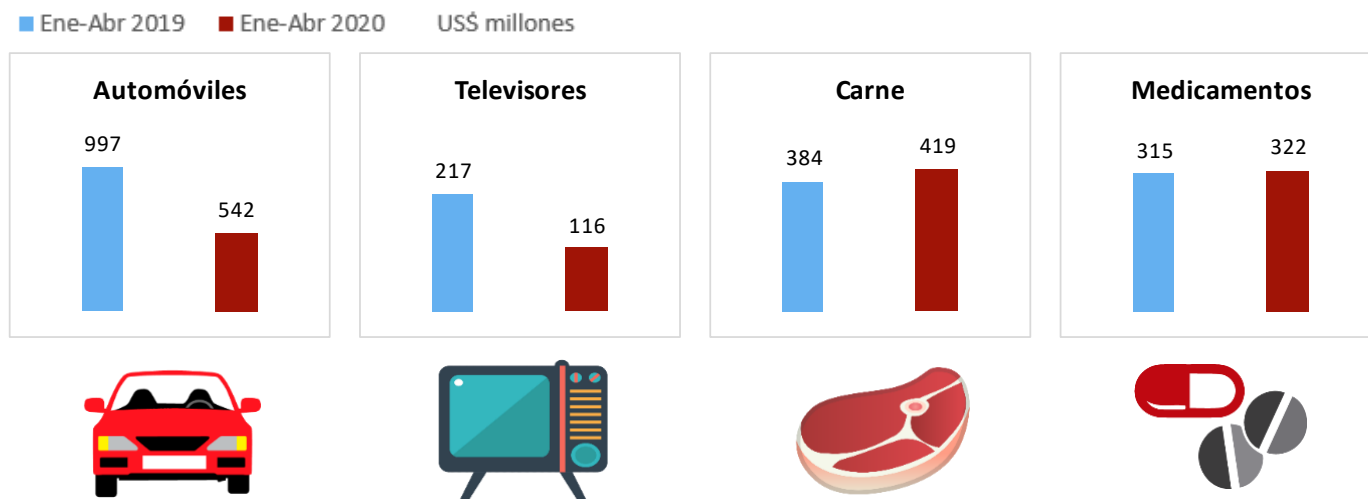
Las compras al exterior de bienes intermedios significaron un 53% del total importado. Durante el periodo, la importación de este tipo de bienes se redujo un 10% totalizando US\$10.365 millones. Lo anterior, se explica principalmente por la caída en el monto importado de productos metálicos (-US\$260 millones) y de productos químicos (-US\$140 millones); mientras, dentro de los productos energéticos, las mayores contracciones las registraron el petróleo (-US\$177 millones) y el diésel (-US\$110 millones).



Fuente: Información Comercial, Gestión del Conocimiento, Dirección Estudios, con cifras del Banco Central de Chile.

IMPORTACIONES DE BIENES DE CONSUMO

La caída en las importaciones de bienes de consumo significó un 45% de la contracción de las importaciones totales en el periodo. Con US\$1.528 millones menos (-23%) alcanzaron el monto más bajo de los últimos diez años. Dentro de los bienes de consumo, la mayor caída en el monto importado la registraron las compras de bienes durables que bajaron de US\$2.637 millones (ene-abr 2019) a US\$1.702 millones (ene-abr 2020). Esta disminución se debe, fundamentalmente, a las menores internaciones de automóviles (-US\$454 millones) y de televisores (-US\$100 millones), ambos alcanzando el monto más bajo desde 2009. Por su parte, las importaciones de bienes semidurables totalizaron US\$1.507 millones con una disminución de 24%. La mayor contracción la experimentaron las compras al exterior de vestuario por -US\$244 millones (-23%). En cuanto al resto de los bienes de consumo, sobresale la expansión de 35% en las importaciones de carnes y de 2,3% en medicamentos, estos últimos alcanzando un máximo histórico en el periodo.



Fuente: Información Comercial, Gestión del Conocimiento, Dirección Estudios, con cifras del Banco Central de Chile.